



# II Memoria de **sostenibilidad** del sector de aguas minerales

Naturalmente Comprometidos




II Memoria de  
**sostenibilidad**  
del sector de  
aguas minerales  
Naturalmente Comprometidos


## II Memoria de **sostenibilidad** del sector de aguas minerales

Elaboración y coordinación de la Memoria  
**M<sup>a</sup> Luz Castilla Porquet** (Senior & Board Advisor)  
**Pedro Luis Pérez Gasión** (Asesor Independiente)  
**Asociación de Aguas Minerales de España**

Aguas Minerales  
de España |  **aneabe**

Serrano, 76, 28006 Madrid  
[www.aneabe.com](http://www.aneabe.com)

 @aneabe

 **Aneabe** - Asociación Nacional de  
Empresas de Aguas de Bebida Envasadas

 [aneabe.es](http://aneabe.es)





# CONTENIDO

- 1** Introducción
- 2** El Compromiso con la Sostenibilidad y la Circularidad
  - / Impulsamos la circularidad de nuestros envases
  - / Comprometidos con la excelencia medioambiental en nuestras operaciones
  - / Nuestro impacto socioeconómico
- 3** Buenas prácticas del sector de aguas minerales
- 4** Avance próxima edición
- 5** ANEABE



# Introducción

# Compromiso ambiental y de salud con la sociedad

El Agua Mineral es un producto alimentario único, seguro, de calidad y además, es un recurso minero renovable. El mantenimiento de estas características de las aguas minerales hasta que llegan al consumidor no sería posible sin la implicación del Sector por la Sostenibilidad de su actividad industrial.

Para ello, trabaja diariamente en la **mejora continua de toda su cadena de valor**, desde el cuidado del recurso y su entorno, hasta todo el proceso de envasado, almacenamiento, transporte, y sin olvidar la correcta gestión de sus envases. Este trabajo se lleva a cabo bajo el punto de vista de una Sostenibilidad Global, es decir, ambiental, social y económica.

Una de las singularidades de las aguas minerales envasadas radica en que es un alimento natural, procedente de la propia Naturaleza por lo que, adicionalmente a todas las acciones que realiza el Sector como industria de alimentación y bebidas, debe preservar y asegurar el equilibrio natural de sus manantiales y **proteger la biodiversidad del ecosistema próximo al manantial**.

La **"Memoria de sostenibilidad del sector de aguas minerales: Naturalmente Comprometidos"**, presentada a principios de 2020, refleja este compromiso ambiental del Sector a través de la evolución de diversos indicadores medioambientales cuantificables (2015 - 2018). Además, se contemplan numerosas buenas prácticas puestas en marcha por empresas envasadoras de agua mineral o desde la propia asociación sectorial (ANEABE), cuyo propósito es la mejora continua de dichos indicadores. La Memoria ha sido presentada al **Congreso Nacional de Medio Ambiente (CONAMA)**.

Con el propósito de dar continuidad a esta evaluación sectorial y, por tanto, al seguimiento de los objetivos del **Compromiso medioambiental del Sector "2030 Naturalmente"**, ANEABE presenta este informe con las referencias sectoriales actualizadas a 2019, no solo reflejando el avance de los vectores ambientales, sino recopilando aquellas iniciativas implantadas o promovidas por el propio Sector en su **transición hacia una Economía Circular**.





# Compromiso con la Sostenibilidad y la Circularidad



# 2.1 Impulsamos la circularidad de los envases

El Sector avanza hacia envases más circulares, incorporando plástico reciclado en las botellas y diseñando modelos de entrega que potencien la reducción y la reutilización de los envases.

El agua mineral natural, como producto alimentario único y renovable, requiere de un envase seguro y apto para el contacto alimentario, de forma que se garanticen su seguridad y calidad alimentaria, el mantenimiento de sus características singulares, así como permitir su correcto almacenamiento y distribución hasta el consumidor.

Además, no se puede olvidar que el envase es una fuente imprescindible de información al consumidor.

El 93% de la producción de agua mineral se realiza en envases de plástico PET (tereftalato de polietileno), por sus propiedades ligeras, aislantes, resistentes y transparentes, seguido por el vidrio (5%). Por ello, el presente informe se centra principalmente en este tipo de envases de plástico.

“ El sector de aguas minerales es uno de los pocos sectores que mantiene la reutilización de envases en la restauración y en los servicios a domicilio ”

CIRCULARES	COMPROMISOS ANEABE	NORMATIVA		ANEABE		
		2025	2030	2020	2025	2030
Reutilización	Reutilización del vidrio de restauración			70%	70%	70%
	Reutilización entregas a domicilio			100%	100%	100%
Envases reciclables	Envases reciclables			100%	100%	100%
	Contenido rPET en botellas	25%	30%	20%	100%	50%
Reciclaje	Reciclado botellas de PET bebidas	77%	90%	85%	90%	95%
	Reciclado envases de vidrio	70%	75%			
Ecodiseño	Implantar medidas de la Guía de buenas prácticas de Ecodiseño				100%	
Material renovable	Material de origen renovable/compostable/origen no fósil				Fomentar I+D+i	

Tabla 1: Comparativa de los compromisos sectoriales (ANEABE) frente a los objetivos establecidos por normativa.

“ El Sector emplea envases 100% reciclables y recupera 9 de cada 10 botellas de PET puestas en el mercado, según ECOEMBES ”





El Sector está comprometido con el empleo de envases cada vez más circulares y sostenibles. Para ello, sus objetivos van más allá de lo que marca la legislación, ya de por sí muy exigente:

## REUTILIZACIÓN

Se potencia la reutilización en restauración, siendo uno de los pocos sectores que mantiene envases reutilizables en el mercado, en concreto, un **70% de los envases de vidrio empleados en el canal HORECA son reutilizables**. Asimismo, se mantiene la reutilización en la entrega a domicilio y se están analizando nuevas formas de entrega y nuevos modelos de negocio.

## RECICLAJE

El Sector apoya, a través de ECOEMBES y ECOVIDRIO, iniciativas que permitan recuperar mayor cantidad de envases. Según ECOEMBES, **se recuperan actualmente más de 9 de cada 10 botellas de PET** puestas en el mercado, existiendo una alta demanda de este material en el mercado.

## NUEVOS MATERIALES

Conscientes de la evolución de los envases en la búsqueda de materiales más sostenibles y reciclables, el Sector se ha comprometido a dar **seguimiento a proyectos de I+D+i de materias primas de origen no fósil** para la producción de sus envases.

## REDUCCIÓN DEL PLÁSTICO VIRGEN UTILIZADO

El Sector ha apostado por incrementar y adelantar sus compromisos de incorporar material de PET reciclado (rPET) en sus botellas. **Hoy en día ya se encuentran en el mercado botellas de agua con un 100% de PET reciclado** y continúan las referencias que incorporan cada vez más material reciclado. Ello hace que el sector de aguas minerales sea uno de los pioneros en avanzar hacia envases más circulares y en reducir el plástico virgen utilizado.

## ECODISEÑO

El Sector se ha comprometido a que el 100% de las empresas apliquen medidas de la **Guía de Buenas Prácticas en Ecodiseño y Sostenibilidad** para envases para 2025. En general el Sector tiene una larga trayectoria de reducción del peso de envases y embalajes y de aplicación de medidas de ecodiseño.

# Fomento de la reducción y el ecodiseño

La prevención, entendida como la reducción del material de envasado empleado, es una de las principales líneas de trabajo que el Sector ha promovido desde sus inicios. Esta área de trabajo no se centra solo en los envases primarios, sino también en la continua evolución de los embalajes secundarios y terciarios.

La introducción de numerosas medidas de ecodiseño ha permitido un aligeramiento significativo y progresivo.

El registro de la relación entre el peso del envase (Kr) y el peso del producto contenido (Kp), que se expresa con el indicador Kr/Kp, muestra una notable mejoría. El ratio de Kr/Kp en el Sector se ha reducido un 28% en los últimos 14 años. Dicho de otra manera, si en el año 2005 eran necesarios aproximadamente 32,9 gramos de envase para envasar 1 litro de agua, en el año 2019 la cantidad de material necesario para envasar ese mismo litro de producto es de 23,6 gramos.

Como se aprecia en los últimos años, esta reducción en la cantidad de material empleado para el envase está estabilizándose, debido a que deben garantizarse las funciones esenciales del envase y su viabilidad tecnológica tanto con el uso de material virgen, como reciclado. Ello no significa que el Sector continúe aplicando la innovación a sus envases para continuar disminuyendo los valores asociados a este ratio.

**// El sector de aguas minerales ha aligerado sus envases, reduciendo su Kr/Kp un 28% en los últimos 14 años (2005-2019) //**



Figura 1: Reducción de peso en el sector de aguas envasadas (Kr/Kp)  
Fuente: ECOEMBES

El peso medio de la botella se ha ido reduciendo a lo largo de los últimos 20 años, con reducciones del 19% en la botella de 330 ml, 20% en la de 500 ml, 16% en la botella de 1,5 l y 22% en la garrafa de 5 l.

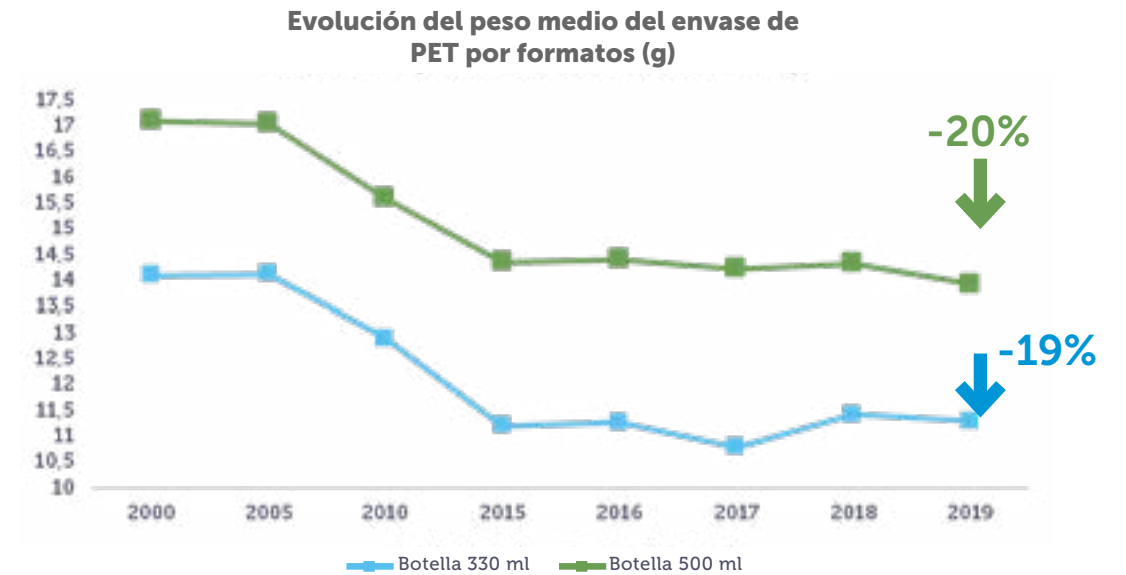


Figura 2: Evolución del peso medio del envase de PET por formatos (g)  
Fuente: ANEABE

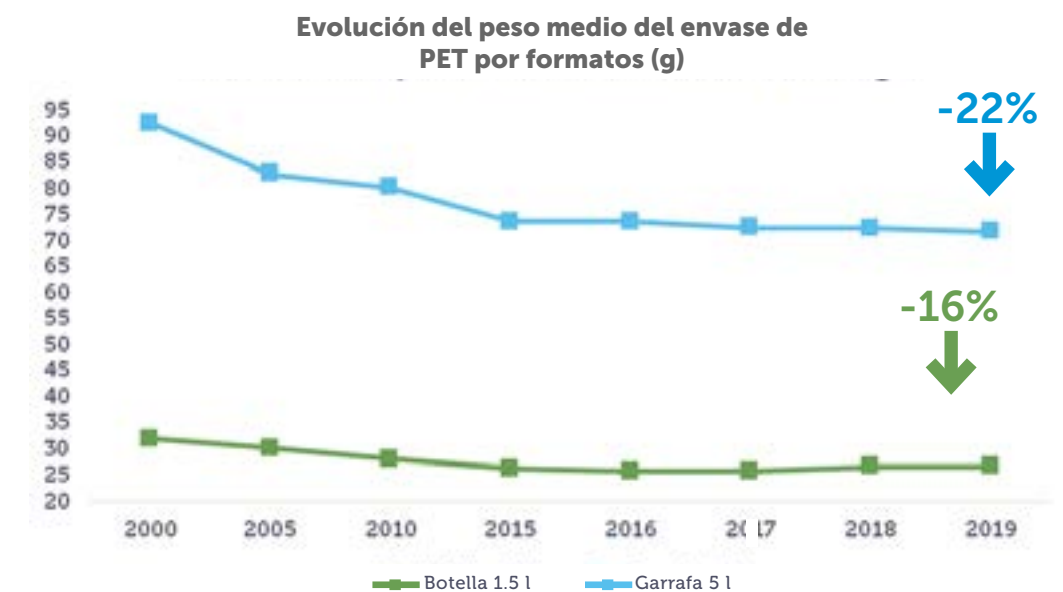


Figura 3: Evolución del peso medio del envase de PET por formatos (g)  
Fuente: ANEABE



## Avance de la reutilización

En línea con lo establecido en el Compromiso "2030 Naturalmente", hoy en día el sector de aguas minerales es uno de los pocos que cuenta con un sistema de logística inversa para la distribución de sus envases reutilizables.

Así, **el 70% de los envases de vidrio que se emplean en HORECA son reutilizables y el servicio que se realiza de entrega de garrafones a domicilio opera íntegramente con envases reutilizables de policarbonato.**

// El Sector alcanza un 70% de envases reutilizables de los envases de vidrio en restauración y un 100% en la venta a domicilio mediante garrafones //

Botellas PET recuperadas

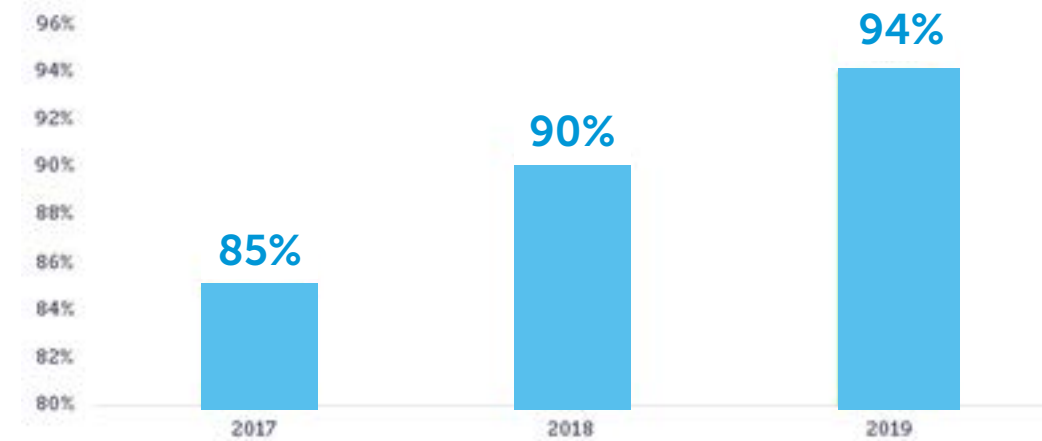


Figura 4: Botellas de PET recuperadas.  
Fuente: ECOEMBES

## Impulso del reciclaje de botellas

Actualmente, el 100% de los envases utilizados por el Sector son reciclables. En 2019, se recuperaron más de 9 de cada 10 botellas de PET puestas en el mercado, según ECOEMBES. Esta recuperación y posterior reciclado, permitió al sector de aguas minerales ser el pionero en la incorporación de material reciclado en sus envases.

En 2019, **el sector de aguas minerales, gracias al reciclado de sus envases, ha contribuido a la protección del Medio Ambiente con un ahorro de 122.530 toneladas de CO<sub>2</sub> equivalentes**, según fuentes de ECOEMBES.



// El 100% de las botellas de agua mineral son reciclables y en 2019 se recuperaron más de 9 de cada 10 botellas //

## Incorporación de material reciclado en las botellas de agua mineral

El porcentaje de material reciclado que se reincorpora a la botella de PET se está incrementando en los últimos años de forma acelerada. **Actualmente ya hay en el mercado botellas con 100% de rPET y numerosas referencias que contienen al menos 50% de rPET.**

El uso medio de PET reciclado en las botellas del Sector continúa creciendo paulatinamente, de tal forma, que **alcanzó un 13% en 2019**. En cambio, las previsiones sectoriales son que esta cifra se verá exponencialmente incrementada en un corto plazo, siempre que se garantice el suministro suficiente con la calidad requerida para el envasado de agua mineral.

// El Sector aumentó en 2019 un 30% el contenido de PET reciclado en sus botellas respecto a 2018 avanzando hacia la circularidad de la botella de PET //



Al margen de los requerimientos legales, el Sector se compromete a incorporar un 20% de rPET para 2020; 30% a 2025 y 50% a 2030.



Figura 5: Uso medio de PET reciclado en las botellas de agua mineral. En azul, se muestran los datos sectoriales y en verde, los objetivos sectoriales. Fuente: ANEABE.

Todos los formatos comerciales de botellas están incorporando material reciclado, pero los avances son mayores en la icónica botella de 1,5 l con niveles del 16% de uso de PET reciclado.

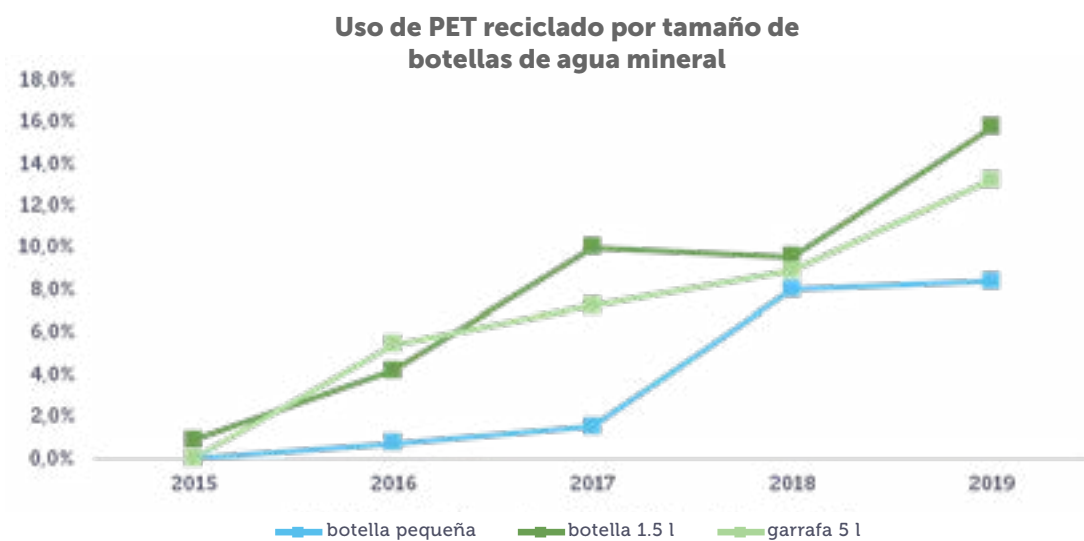


Figura 6: Uso de PET reciclado por tamaño de botellas de agua mineral. Fuente: ANEABE.

# Circularidad de los envases en el sector de aguas minerales

¿Sabes lo que sucede cuando depositas un envase de agua mineral en el contenedor amarillo o verde?

Que pones en marcha un **Círculo perfecto**, que permite que las vidas de nuestros envases sean infinitas.





## 2.2 Comprometidos con la excelencia medioambiental en nuestras operaciones

El Sector apuesta por alcanzar la máxima eficiencia en sus operaciones, con una mejora continua en el uso de la energía y agua, reducción de la huella de carbono y una movilidad más sostenible, entre otros.

### Inversiones y gestión medioambiental

Más del 90% del volumen de producción del sector de aguas minerales está gestionado bajo la norma ISO 14001 de Gestión Medioambiental, poniendo de relieve que la correcta gestión medioambiental es una inquietud para las empresas sectoriales.

Complementariamente a estas certificaciones ambientales, el Sector reserva siempre recursos económicos para la inversión en innovación como, por ejemplo, en nuevas y avanzadas tecnologías, que no solo aumentan la eficacia, sino que también permiten la reducción del impacto ambiental. Cuando es posible, incluso se llevan a cabo proyectos de mayor envergadura con la rehabilitación o construcción de nuevas plantas envasadoras o sedes teniendo en consideración criterios medioambientales.

En base a la información recopilada para el presente informe, en 2019, se han realizado diversas inversiones medioambientales, en algún caso de más de 10 millones de euros. Algunas referencias son:

- / Uso del nitrógeno en espacio de cabeza para la reducción del peso de los envases ganando prestaciones logísticas.
- / Inversión continuada en renovación de máquinas que permitan trabajar con envases de pesos más ajustados.
- / Optimización de instalaciones de aire comprimido.
- / Optimización de equipos de soplado.
- / Sustitución de elementos de calefacción por aquellos de bajo consumo.
- / Recuperación de aguas industriales usadas.

“ Avanzamos hacia un modelo 100% circular ”

“ Más del 90% del volumen de producción del sector de aguas minerales está gestionando bajo la norma ISO 14001 de Gestión Ambiental ”



# Transición hacia un modelo de consumo energético más sostenible

## Mejora de la eficiencia energética

El Sector ha implementado medidas de optimización y reducción del consumo eléctrico en las plantas de producción que le han llevado a reducir el consumo de energía eléctrica en los últimos cinco años (2015-2019) en un 17%.

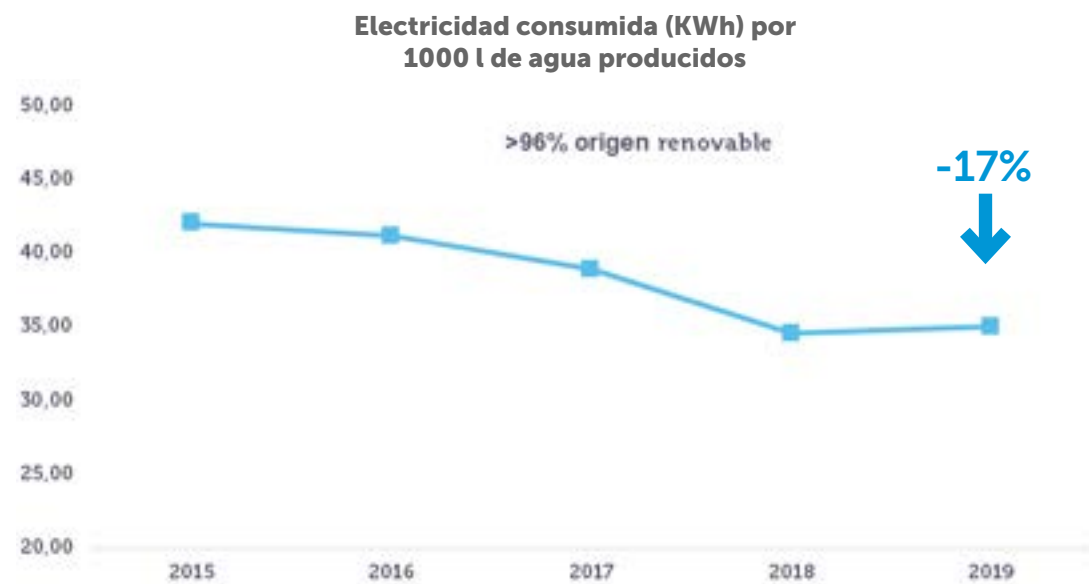


Figura 7: Electricidad consumida (KWh) por 1000 l de agua producidos  
Fuente: ANEABE

// Se ha reducido el consumo energético en un 17% en los últimos 5 años (2015-2019) //

## Mayor uso de energías renovables

El Sector apuesta por el uso de energías renovables y muchas compañías consumen energía eléctrica con garantía de origen 100% renovable. De forma general, más del 96% del consumo energético sectorial es de origen renovable.

// Más del 96% del consumo energético es de origen renovable, con garantía de origen //





## Reducción de la huella de carbono

Paulatinamente el sector de aguas minerales está familiarizándose con el concepto y medición de la huella de carbono, animándose a calcularla en los diferentes alcances.

Un primer paso en la gestión de la huella de carbono es la medición del inventario de Gases de Efecto Invernadero (GEI). **Un 70% de las empresas de la muestra afirman calcular su huella de carbono con Alcances 1,2,3** (equivalente a un 80% del volumen de producción de agua mineral de la

muestra), con algunas empresas adicionales con el proceso de medición en marcha. Todo esto sugiere una gestión avanzada del impacto climático en las empresas.

En cuanto a la reducción de emisiones GEI, el sector de aguas minerales ha venido reduciendo su huella de carbono progresivamente. La reducción de emisiones de CO<sub>2</sub> en 2019 varía entre las empresas de la muestra, pero la reducción promedio es del 3,8%.

// Un 70% de las empresas sectoriales miden su huella de carbono (alcances 1,2,3) //

// En el último año, la huella de carbono se ha reducido en un 3,8% (2019 vs 2018) //

## Comprometidos con la gestión responsable del agua

El sector de aguas minerales es plenamente consciente de la importancia de la preservación del agua como recurso natural. Adicionalmente al agua mineral envasada, el Sector utiliza agua de consumo a lo largo de su proceso de envasado, así como para todos los servicios requeridos en sus centros de trabajo.

La optimización del consumo de agua con prácticas más eficientes ha permitido a la muestra de empresas representadas en este informe alcanzar una reducción del consumo de agua del 13% en los últimos 5 años (2015-2019).

El Sector promueve una gestión sostenible del agua a lo largo de toda la cadena de valor, reduciendo el agua usada para el envasado y la producción y depurando el agua utilizada en los procesos de fabricación. Asimismo, se impulsan proyectos locales que devuelvan a la naturaleza el equivalente al 100% del agua mineral para contribuir a la conservación de ecosistemas vulnerables y se continúa innovando en el desarrollo de proyectos que permitan disminuir el uso de agua.

// Se ha reducido un 13% el consumo de agua en los procesos de fabricación en los últimos 5 años (2015-2019) //



Figura 8: Ratio de consumo de agua  
Fuente: ANEABE



## Hacia el residuo cero a vertedero

En su reto de vertido cero a vertedero, actualmente el Sector ha logrado reducir en un 73% el envío de residuos a vertedero en los últimos cinco años (2015-2019).

El porcentaje de valoración de los mismos es del 95%, con un 5% de residuos enviados a vertedero que se irá reduciendo progresivamente.

// Valorización del 95% de los residuos del Sector con tendencia al Residuo Cero //

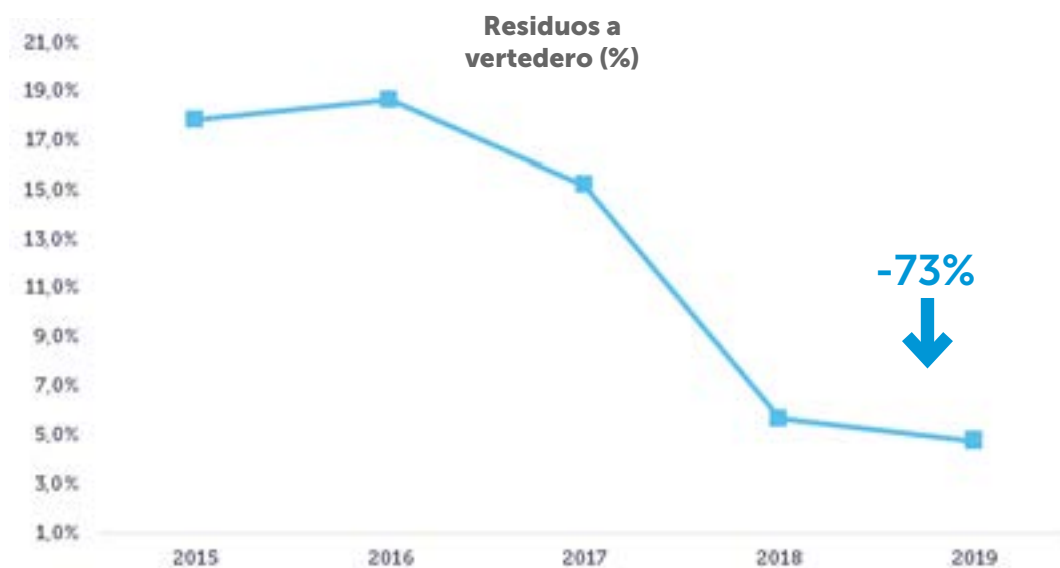


Figura 9: Residuos a vertedero (%)  
Fuente: ANEABE

// Se han reducido en un 73% los residuos enviados a vertedero en los últimos 5 años (2015-2019) //

// Avanzamos hacia el objetivo Vertido Cero a Vertedero //



## Gestión sostenible de la cadena de proveedores

Como cualquier actividad industrial, las empresas sectoriales establecen relaciones comerciales con otras entidades que puedan cubrir sus necesidades. Pues bien, es precisamente en estas políticas de compra donde el Sector amplía sus exigencias a terceros, incorporando criterios sociales y ambientales en los acuerdos con los proveedores.

Esta práctica es común en el Sector, ya que casi el 85% del volumen de producción de aguas minerales incorpora estos requisitos ambientales en su cadena de proveedores. Esta tendencia ha mostrado recientemente un gran avance, aumentando en un 60% en los últimos 5 años (2015-2019).



Figura 10: Volumen de compras que incorporan criterios medioambientales (%)  
Fuente: ANEABE

**// El 85% del volumen de compras del Sector incorpora requisitos de criterios ambientales en sus compras a proveedores //**

Asimismo, la demanda sectorial queda cubierta en más del 85% de las compras por proveedores españoles, con una tendencia creciente del 18% en los últimos 5 años (2015-2019), colaborando en el desarrollo económico local.

**// Más del 85% del volumen de compras del Sector se realiza a proveedores locales //**

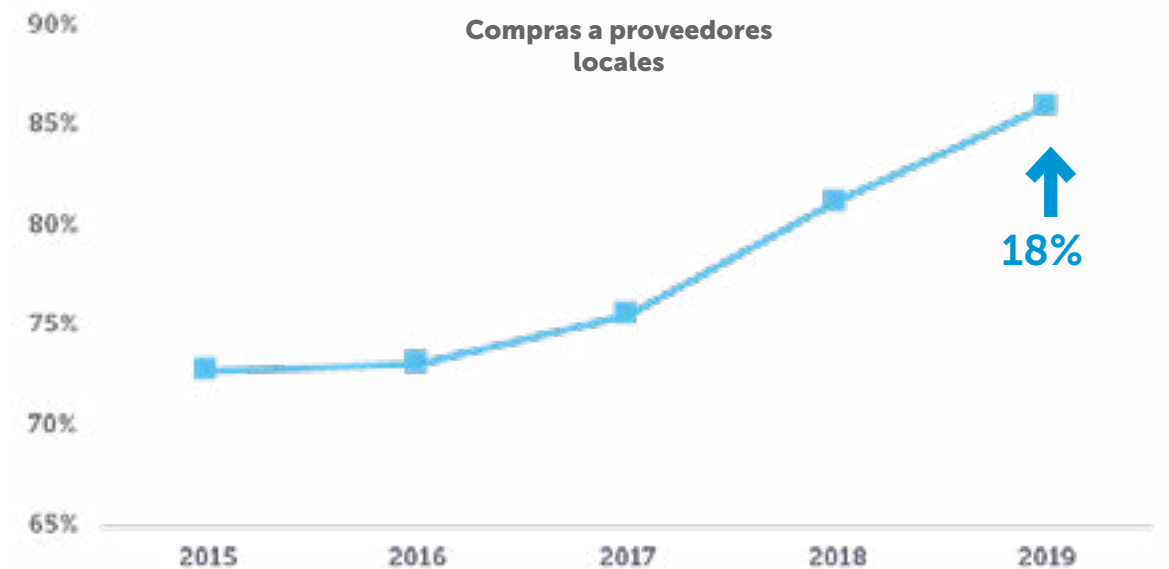


Figura 11: Compras a proveedores locales españoles  
Fuente: ANEABE

## Comprometidos con la movilidad sostenible

El Compromiso "2030 Naturalmente" aborda también la movilidad sostenible del Sector, en concreto, establece el objetivo de que un 25% de los vehículos comerciales sean sostenibles para 2025 y un 50% para 2050.

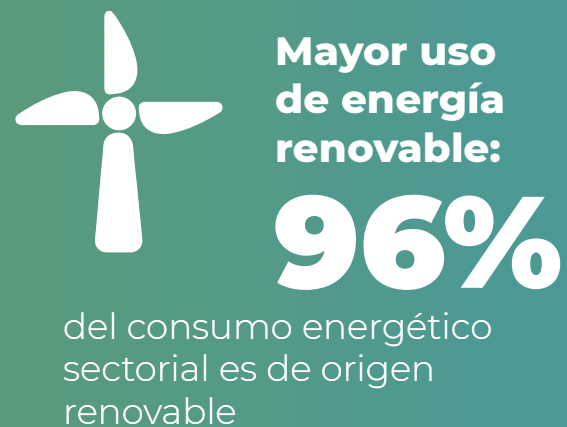
Con este reto en el horizonte próximo, cada vez más, el sector de aguas minerales está introduciendo vehículos sostenibles en su actividad. En 2019, el 17% de los vehículos usados para la actividad comercial ya cumplían este requisito.

**// Un 17% de los vehículos usados en la actividad comercial en 2019 fueron sostenibles. El objetivo sectorial es alcanzar un 25% para 2025 y un 50% para 2050 //**

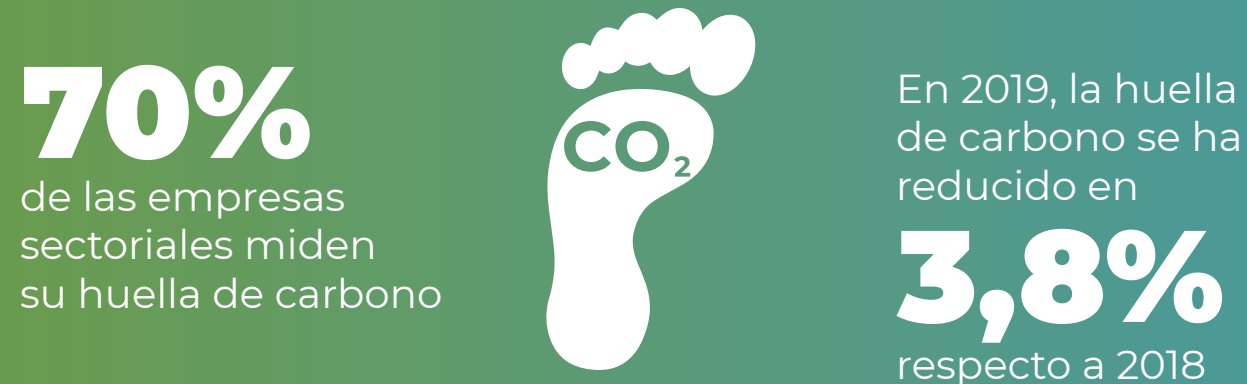
## INVERSIONES Y GESTIÓN MEDIOAMBIENTAL



## HACIA UN MODELO DE CONSUMO ENERGÉTICO MÁS SOSTENIBLE



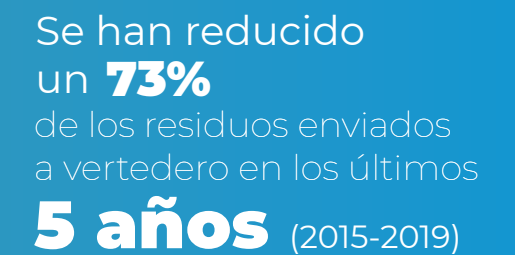
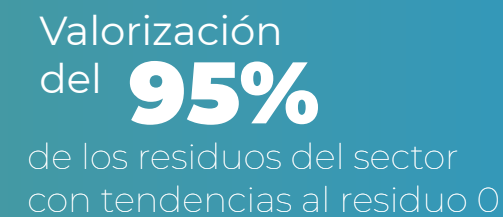
## HEMOS REDUCIDO LA HUELLA DE CARBONO



## HACEMOS UN USO RESPONSABLE DEL AGUA



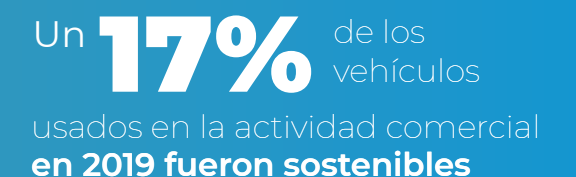
## RESIDUOS CERO A VERTEDERO



## GESTIÓN SOSTENIBLE DE LA CADENA DE PROVEEDORES



## COMPROMETIDOS CON LA MOVILIDAD SOSTENIBLE



**El objetivo** sectorial es alcanzar: **25% para 2025** y **50% para 2050**



# 2.3

## Nuestro impacto socioeconómico

El sector de aguas minerales realiza una importante contribución social, no solo en el aspecto medioambiental sino también en cuanto a su impacto económico y su aportación a la sociedad.

### Contribución socioeconómica

#### CONTRIBUCIÓN FISCAL A LOS MUNICIPIOS

Las empresas del Sector contribuyen a las arcas públicas municipales a través del pago de impuestos locales en los municipios donde se ubican las plantas envasadoras. Por dar un ejemplo, el Sector contribuye con casi 3 millones de euros de impuestos municipales a los presupuestos de 12 municipios.

#### CREACIÓN DE PUESTOS DE TRABAJO LOCALES

Las empresas del Sector ponen especial énfasis en potenciar contratos locales para los puestos de trabajo que surjan, haciendo un enfoque prioritario en el entorno en el que se encuentran las plantas envasadoras. Ello contribuye a la creación de trabajo local, en muchas ocasiones, en zonas rurales.

Se estima que el Sector está presente en 46 municipios de 13 Comunidades Autónomas, de los cuales, casi la mitad, tienen menos de 2.000 habitantes.

#### CONTRIBUCIÓN AL EMPLEO

El perfil de los trabajadores del sector es el siguiente:

- El 87% de los empleados tienen contrato indefinido y 13% son temporales.
- La antigüedad media de las plantillas en las plantas envasadoras es de 14 años, lo que sugiere un empleo estable.
- La edad media de las plantillas es de 42 años.
- Según datos del Instituto Geológico y Minero de España (IGME), el 28% de los puestos de trabajo generados por el Sector están desempeñados por mujeres, 5 puntos más que la media en el sector primario.

#### CONTRIBUCIÓN SOCIAL A LA COMUNIDAD

Las empresas del Sector invierten en programas de acción social que redundan en beneficio de la comunidad. En 2019, por ejemplo, un grupo reducido de empresas del Sector, cuyas producciones representan en conjunto un 25% de la producción del sector, han invertido más de 1,5 millones de euros en programas sociales.

Las empresas del Sector patrocinan e impulsan diversos programas sociales y ambientales, tales como

- Proyectos de sensibilización medioambiental.
- Proyectos de promoción de hábitos saludables.
- Proyectos de apoyo a la recuperación y el reciclaje.
- Proyectos sociales de apoyo a la diversidad, la mujer, el diálogo social, etc.
- Programas de voluntariado.

“ Impulsamos la actividad económica y social de forma sostenible ”



A hand is shown pouring water from a glass over a small green seedling that is growing out of a mound of dark soil. The scene is set against a warm, golden background, suggesting sunlight. On the left side of the image, there is a large, stylized letter 'B' composed of two curved segments, one in a dark green color and the other in a teal color. The overall composition is clean and modern, emphasizing the connection between water, nature, and industry.

# Buenas prácticas del sector de aguas minerales



# 3.1 Buenas prácticas en la gestión y protección del recurso

## BUENAS PRÁCTICAS DE PROTECCIÓN DE ACUÍFEROS

/ Acuerdo con los agricultores locales para promover el uso de fertilizantes de liberación lenta. Se trata de un convenio para fomentar la agricultura tradicional respetuosa con el Medio Ambiente.

/ Planificación de las limpiezas diarias, semanales y mensuales de las instalaciones.

/ Certificación en Custodia del Agua mediante el standard internacional AWS 2.0 (Alliance for WaterStewardship). Este nuevo modelo de gestión del agua permite una gestión inclusiva del recurso garantizando un uso socialmente equitativo, económicamente beneficioso y medioambientalmente sostenible desde un enfoque amplio de cuenca hidrográfica.

/ Servicios de asesoramiento hidrogeológico para optimización del régimen de explotación del sondeo, sistemas de control y análisis. Se han programado actuaciones en condiciones normales y preventivas ante situaciones de emergencia.

## RECUPERACIÓN DE CUENCAS HIDROGRÁFICAS Y HUMEDALES

*Proyectos de colaboración para la conservación del agua.*

En muchos de nuestros territorios, los recursos hídricos se están viendo afectados. Por ello, desde 2009, se están desarrollando proyectos en colaboración con diversas ONGs, universidades, institutos tecnológicos, organismos públicos y agentes expertos en la conservación del agua. Alrededor del 80% de la huella hídrica total proviene de la cadena de suministro agrícola, por lo que en algunos de los proyectos se trabaja conjuntamente con las comunidades de agricultores y regantes.



## PROGRAMA SPRING

*Programa de ayuda en toda la gestión del agua en la planta y en cuidar el entorno.*

Los objetivos del programa son la gestión sostenible y equitativa de los recursos y la gestión adecuada de los riesgos (crisis, contaminación, pérdida de capacidad productiva...).

La gestión global del agua incluye la cuenca, el agua subterránea, la planta (desde los pozos o manantiales hasta la depuradora) y el territorio en los ámbitos sociales y económicos.

## CAMPAÑA EUROPEA "GUARDIANS OF NATURAL WATER"

En octubre de 2019, ANEABE colaboraba con la Federación Europea de Aguas Envasadas (EFBW) en la campaña en redes sociales "Guardians of natural water".

Esta campaña europea pone de relieve la positiva contribución del Sector al Medio Ambiente mediante recursos audiovisuales elaborados en diferentes Estados Miembro.



[guardiansofnaturalwater.eu](http://guardiansofnaturalwater.eu)



# 3.2 Buenas prácticas para impulsar la circularidad de los envases



## INCORPORACIÓN DE PET RECICLADO EN BOTELLAS

*Primera botella de agua con 100% de plástico reciclado y transparente para facilitar su reciclabilidad.*

En junio de 2018 salió al mercado la primera botella de agua mineral de gran consumo de 100% de plástico reciclado. Asimismo, se ha reducido además el peso de la preforma de plástico en un 20%, con lo que el impacto en el Medio Ambiente ha disminuido también considerablemente. Asimismo, en 2020 se procederá al cambio de una botella de color a botella transparente para facilitar el reciclaje de la botella y el uso del reciclado con aplicación botella.

*Compromiso de incorporar 50% de PET reciclado en los envases de agua mineral a 2020.*

Una empresa del Sector tiene el compromiso de que todos sus envases contengan al menos un 50% de rPET, 70% de vidrio retornable y 100% de cartón sostenible.

## UTILIZACIÓN DE BOTELLAS RECUPERADAS PARA NUEVOS USOS

*Gafas Sostenibles:* Se ha desarrollado, en colaboración con Parafina, un producto a partir de escamas de PET reciclado de las botellas de agua. En 2019 se creó una colección de fundas de gafas de sol 100% sostenibles con la idea de extenderlo a toda la colección de gafas azules de Parafina en 2020.

*Incorporación de criterios ambientales en la organización de eventos,* entre ellos la correcta segregación, gestión de residuos y el fomento del reciclaje.

*Proyectos divulgativos:* Realización de proyectos de Economía Circular demostrativos de sensibilización, como la producción de libretas corporativas en papel y PET reciclados de botellas, en colaboración con fundaciones de integración social.

*Botellas por educación:* La iniciativa Botellas por Educación está basada en la entrega de más de 400 pizarras fabricadas con botellas de PET a más de 200 colegios en toda España. La donación de este material escolar fue acompañada de un contenido educativo mediante el que los profesores explican cómo darle una segunda vida al plástico, completar el ciclo de la vida de los envases y convertirlos en nuevos objetos útiles para el día a día. Los escolares, de esta manera, también se conciencian de cómo el reciclaje ayuda a reducir la acumulación de residuos plásticos en el planeta.





## INCORPORACIÓN DE PET RECICLADO EN BOTELLAS

*Proyecto para impulsar la recogida de residuos en costas y fondos marinos.*

'Mares Circulares' promueve la sensibilización de la ciudadanía e impulsa la economía circular en España y Portugal, a través del apoyo a estudios científicos y a startups que trabajan para resolver el problema de la basura marina. Es un programa integral en el que participan más de 400 organismos e instituciones, como el Ministerio de Agricultura, Pesca y Alimentación a través de la Secretaría General de Pesca, Asociación Chelonia, Fundación Ecomar, Liga para a Protecção da Natureza y Asociación Vertidos Cero.

Se organizaron sesiones de sensibilización ciudadana y se promueven estudios y soluciones al problema de la basura marina.

Con los residuos recogidos de costas y fondos marinos se han conseguido fabricar en un primer piloto alrededor de 300 botellas utilizando un 25% de PET reciclado. La nueva técnica empleada en su fabricación se basa en la despolimerización, un proceso químico que permite descomponer el plástico PET de baja calidad, eliminar las impurezas y convertirlo de nuevo en plástico PET apto para su uso en alimentación y bebidas. Así, esta botella demuestra que cualquier plástico desechado puede convertirse en PET de calidad para uso alimentario. Esta experiencia puede suponer nuevas oportunidades en el futuro. Abre la posibilidad de recuperar y aprovechar residuos plásticos marinos muy degradados y, hasta ahora, muy difíciles de reciclar. Todo ello ha sido posible gracias a la colaboración con Ioniqa Technologies e Indorama Ventures.

En 2019 este programa recibió tres reconocimientos: Actualidad Económica, IED y Salvamento Marítimo.

## INAUGURACIÓN PLANTA DE GESTIÓN DE RESIDUOS DEL PROYECTO RENUOVA

*Planta de recuperación de residuos de envases con un fin social y medioambiental.*

El pasado 7 de marzo del 2019, tuvo lugar la inauguración de la planta de gestión de residuos del proyecto ReNueva, ubicada en el Polígono Coll de Montcada en Montcada i Reixac, que se configura como un nuevo sistema social de reciclaje enfocado al canal de desechos producidos en el ámbito de consumo fuera del hogar.

Esta es una iniciativa que tiene el objetivo de incrementar el reciclaje de envases, con colaboración de ECOEMBES y con apoyo de una empresa del Sector, y la creación de puestos de trabajo destinados a personas en riesgo de exclusión social las cuales serán formadas en gestión de residuos junto al soporte de Fundació Trinijove en Montcada i Reixac.

## CONCURSO HISTORIAS INFINITAS

La campaña 'El Agua que Cuida del Agua' promovida por el sector de aguas minerales contemplaba el lanzamiento del concurso Historias Infinitas.

A través de diversas historias, se reflejaba las infinitas vidas y la circularidad que puede tener una botella de agua al reciclarse. Además, permitió lanzar una llamada a la acción hacia el reciclaje, apelando a la responsabilidad compartida.

## BUENAS PRÁCTICAS DE REDUCCIÓN DE ENVASES Y ECODISEÑO

*Se han introducido medidas de ecodiseño y de reducción y aligeramiento del envase por mejora tecnológica de los materiales o de los procesos de envasado, generando reducciones importantes en el peso de los envases puestos en el mercado.*

Algunas medidas para asegurar el ecodiseño de nuestros envases primarios y secundarios son:

- / Reducción y aligeramiento del envase por mejora tecnológica de los materiales o de los procesos de envasado, generando reducciones importantes en peso de los envases puestos en el mercado.
- / Aligeramiento del envase por cambio de diseño.
- / Reducción de gramaje de las preformas.
- / Utilización de materiales procedentes de procesos de reciclado.
- / Aumento del rPET en cada formato de botella.
- / Reducción y sustitución del material de las etiquetas.
- / Reducción de la cantidad de material plástico utilizado en la fabricación de nuestros envases sin que estos pierdan funcionalidad.
- / Priorización del uso de materiales reciclados o reutilizados en los envases secundarios y terciarios.
- / Eliminar film retráctil por caja de cartón en formatos pequeños.
- / Optimización de los procesos de paletización usando el mínimo embalaje secundario posible.
- / No utilización de colores oscuros ni botellas opacas con el fin de mejorar la reciclabilidad.



# 3.3

## Buenas prácticas para lograr la excelencia medioambiental en nuestras operaciones



### INVERSIONES MEDIOAMBIENTALES EN EL SECTOR

*Inversiones medioambientales por más de 10 millones de euros en tecnología realizadas en 2019*

Se han realizado inversiones medioambientales en 2019 por valor de más de 10 millones de euros para garantizar el desarrollo sostenible y la competitividad de nuestros manantiales y centros de envasado. Esto ha permitido mejorar la productividad de las instalaciones y dotarlas de la tecnología más vanguardista del mercado, siempre con la mirada puesta en la reducción del impacto ambiental. Seguimos invirtiendo en innovación para desarrollar e impulsar nuestra actividad de forma respetuosa con el entorno.

Las inversiones medioambientales realizadas en tecnología son, a modo de ejemplo:

- / Control del índice BMWPC (índice biológico de macroinvertebrados) por parte del CSIC en el cauce receptor del agua residual aguas arriba y aguas abajo con resultados de índice de calidad "excelente".
- / Sistema de recuperación de baños de sosa de lavado de botellas y recuperación de aguas industriales usadas mediante ultrafiltración y ósmosis.
- / Depuradora biológica de fangos activados.

- / Moldes de baja presión y lámparas de bajo consumo en una sopladora.
- / Nuevo triturador compactador.
- / Las plantas disponen de depuradora de aguas residuales y tratamiento físico-químico y biológico previo al vertido.
- / Diseño de una nueva depuradora industrial más moderna y mejor adaptada al proceso productivo.

### PROYECTOS DE EFICIENCIA ENERGÉTICA

*Mejoras en iluminación, compresores, planificación de la producción, aislamientos y calefacción.*

- / Aprovechamiento de la luz natural instalando un techado de paneles translúcidos en forma de sándwich que mejora la iluminación natural de la planta de envasado y además proporciona mayor aislamiento térmico.
- / Mejoras de eficiencia energética con variadores de frecuencia en compresores de aire.
- / Sectorización por zonas y líneas de envasado en consumo eléctrico de equipos y consumo eléctrico asociado a aire comprimido, para su control y reducción.
- / Planificación y coordinación de actividades por turno de trabajo, por cada uno de los departamentos implicados, para vigilancia, mejora y optimización energética.
- / Planificación de trabajo de maquinaria conforme a producción; optimizando el funcionamiento de equipos de aire comprimido según las necesidades de producción.
- / Mejora del tratamiento de la depuradora.
- / Aislamiento térmico de conducciones y máquinas.
- / Elementos de calefacción de bajo consumo.
- / Adquisición de equipos de refrigeración con mayor eficiencia energética.
- / Uso de inyectoras que consumen menos energía e instalación de lámparas de bajo consumo en sopladoras.
- / Optimización de la instalación de aire comprimido y equipos de soplado.





## GESTIÓN DE LA HUELLA DE CARBONO

/ Medición y verificación: cálculo de la huella de carbono según la Norma ISO 14064.

/ Empleo de una herramienta específica de cálculo para la evaluación de la huella de carbono en proyectos de inversión e incorporación de la huella de carbono como un criterio más a tener en cuenta en el diseño de nuevas referencias.

/ Cálculo de la huella de carbono para cada uno de los productos puestos en el mercado usando herramientas de Análisis de Ciclo de Vida (SIMAPRO) según las recomendaciones de la serie ISO 14040.

/ Ejemplos de palancas de reducción de emisiones y mejora de la huella de carbono, desarrollados en el 2019:

- Medidas de ecodiseño con el incremento de % de rPET en las botellas.
- Reducción del gramaje de las preformas.
- Mayor eficiencia logística y reducción de kilómetros en las rutas de transporte en la red nacional.
- Optimización y mejora de la eficiencia energética en las plantas.
- Sustitución de las luminarias de la fábrica por un sistema de iluminación LED.
- Uso de energía eléctrica de origen renovable en las plantas de producción y la eficiencia energética.
- Optimización de las cargas y rutas de transporte.

## DESARROLLO HERRAMIENTA SECTORIAL PARA EL CÁLCULO DE LA HUELLA AMBIENTAL DE PRODUCTO

ANEABE, en el marco del Acuerdo de colaboración con IHOBE, ha desarrollado una herramienta simplificada para el cálculo de la huella ambiental de producto.

Esta herramienta de uso interno, está basada en las Reglas de Categoría de Huella Ambiental de producto para agua envasada y adaptada a la casuística del mercado español.

Ello permitirá a las empresas sectoriales familiarizarse con esta metodología de cálculo europea, conocida como PEF, así como la introducción de medidas que permitan la mejora del comportamiento ambiental.

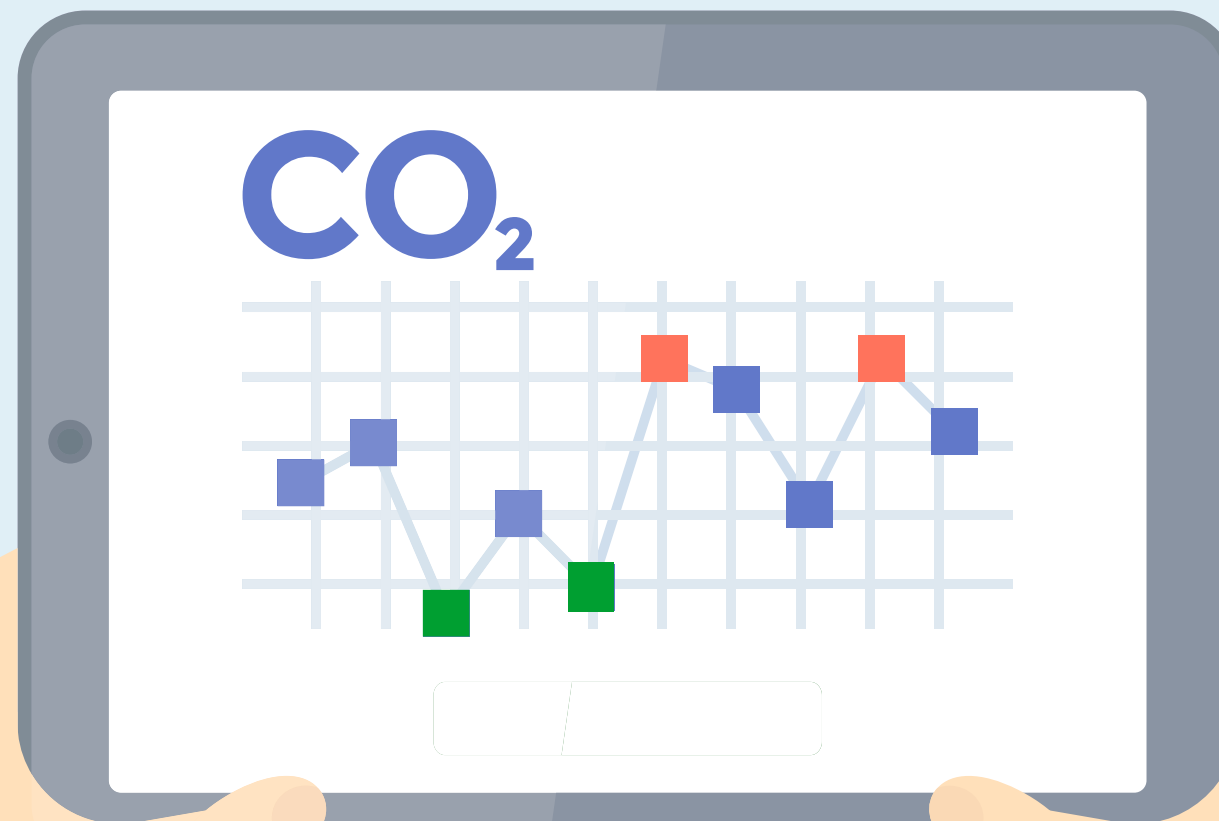
## PROYECTOS DE REDUCCIÓN DE EMISIONES DE CO<sub>2</sub>

La utilización de pallets sostenibles de una empresa asociada ha permitido reducir un 60% las emisiones de CO<sub>2</sub> relacionadas con el embalaje terciario.

Con este modelo de negocio de Economía Circular se reemplazan los clásicos pallets de usar y tirar por un servicio integral de transporte logístico, donde los pallets pueden reutilizarse indefinidamente, gracias a su recuperación y reparación. Participan en el programa 'Carbon Neutral Pallet' de CHEP y se compensa la huella anual de carbono derivada de los movimientos del cuarto de pallet.

Este producto, utilizado para promociones y nuevos lanzamientos, es innovador y sostenible desde su origen, ya que es fabricado al 100% con plástico mixto reciclado.

Mediante la adquisición de créditos de carbono de la empresa Natural Capital Partners, las compañías colaboran con el Proyecto de Reforestación de la Comunidad de Uganda.



## INICIATIVAS DE MOVILIDAD SOSTENIBLE

*Sistema de gestión de flotas para mejorar la eficiencia de carga y rutas:*

- / Cargas completas en camiones gracias a las eficiencias de carga en transporte.
- / Sustitución de camiones diésel por gas licuado (GNC) en un operador logístico.
- / Definición de una política de compras de coches comerciales en base a criterios medioambientales.
- / Medición real, con camión en marcha, de las emisiones de los vehículos de transporte logístico.

Planes de movilidad sostenible establecidos en la compañía:

- / Diseño de planes de transporte del personal al trabajo.
- / Acuerdo con empresas de taxi que tengan flota sostenible 100%.
- / Evaluación de nueva política para que la flota de vehículos de renting sea híbrida.

## BUENAS PRÁCTICAS EN LA GESTIÓN DE RESIDUOS

- / Valorización de un 95% de los residuos de las plantas productivas, que irá aumentando progresivamente hasta llegar al 100%.
- / Implantación del proyecto Residuo Cero que implica tener un único gestor para todas las plantas que se encargue de gestionar y valorizar el 100% de los residuos generados en las plantas, evitando así que nada llegue a vertedero.
- / Instalación de un Punto Limpio con criterio de doble segregación, preparación para la reutilización y vertido cero.
- / Segregación de residuos y gestión del reciclaje en papel y cartón, plástico, vidrio, latas, barriles y lodos depuradora (aplicación agrícola).
- / Reducción de la cantidad de residuos peligrosos a menos del 1% del total de residuos en 2019, realizando una correcta segregación en origen (en planta) para diferenciar bien los tipos de residuos y evitar mezclas de los mismos.

## PROYECTOS DE AHORRO DE AGUA

- / Automatización de instalaciones CIP (desinfecciones de depósitos de aguas).
- / Optimización de ciclos del descalcificador.
- / Monitorización del Total Water Usage, para intentar ser más eficientes y consumir cada vez menos agua en el proceso de fábrica.
- / Mejora en la recuperación del agua de la llenadora hacia circuito de agua industrial.
- / Instalación de más contadores para revisar en continuo los consumos.
- / Instalación de un sistema de osmosis que permite reducir el consumo de agua.
- / El Clean Water Standard es una herramienta de seguimiento con número de medidas y límites más estrictos que los legales. Se hace seguimiento mensual.
- / Optimización de presiones y caudales de trabajo y control del pH del proceso para ahorro de productos químicos en el tratamiento.

## PRÁCTICAS DE GESTIÓN SOSTENIBLE CON LA CADENA DE PROVEEDORES

*Sistemas de verificación y acompañamiento de las prácticas sostenibles en proveedores y establecimiento de criterios medioambientales en las cláusulas de compra.*

- / Gestión de proveedores responsable mediante la plataforma Ecovadis, con el fin de crear una política de selección de proveedores coherente con los objetivos de RSC y sostenibilidad. Además, se realiza un acompañamiento para asesorar a los proveedores en la mejora de su Responsabilidad Social Empresarial, y asegurar que toda la cadena de valor de la compañía cumple y genera un impacto positivo y sostenible en su entorno.
- / Realización del Programa "Avanzamos Juntos" de la mano de Pacto Mundial, cuyo objetivo es sensibilizar y formar a los proveedores sobre la integración de la sostenibilidad en sus negocios en base a casos prácticos.
- / Implantación de una herramienta de Análisis de Ciclo de Vida (ACV) para el 100% de las referencias y acuerdos con proveedores, que permita el intercambio de información y la definición de objetivos comunes de reducción de huella ambiental.
- / Definición de requisitos ambientales para proveedores, como tamaño de los lotes, envíos con carga completa, etc.
- / Establecimiento de reuniones directas con los proveedores de materias primas para abordar temas medioambientales.
- / Fomento de la compra a proveedores locales.





# 3.4 Buenas prácticas para impulsar el impacto socioeconómico en nuestro entorno

## GUÍA «EVENTOS CON BUEN AMBIENTE»

Se lanza la guía «Eventos con Buen Ambiente», para impulsar que los eventos organizados apliquen medidas medioambientales y de creación de valor para la sociedad.

Los eventos se conciben como una oportunidad para fomentar un modelo de negocio responsable. A finales de 2017, una empresa del Sector lanzó la «Guía Eventos con Buen Ambiente», para garantizar que todos los eventos gestionados por ella o que cuenten con su colaboración minimicen en lo posible la huella ambiental y aporten valor a la sociedad.

La guía contiene recomendaciones ambientales y sociales para todos los ámbitos y las fases que deben considerarse al organizar eventos sostenibles. Así, se utiliza una lista de comprobaciones, que en 2019 se rediseñó con 22 acciones de obligado cumplimiento.

En 2019, se organizaron 118 eventos con buen ambiente. Se midió la huella de carbono generada (desplazamiento de equipos y mercancías, consumo de energía y fuentes de emisiones de CO<sub>2</sub>) en los 25 eventos con mayor impacto en los que estuvo presente.

El resultado de la medición fueron 123 toneladas, que se compensarán a lo largo de 2020 en un proyecto de reforestación en el Amazonas. Igualmente, en 2019, se compensaron las 179 toneladas de CO<sub>2</sub> generadas en los 25 Eventos con Buen Ambiente más importantes en los que estuvo presente en 2018. Siempre se hace a través de la plataforma Cero CO<sub>2</sub> de ECODES.

## OSO DE ASTURIAS

Educación Ambiental Infantil.

Colaboración con la fundación Oso de Asturias, entidad cultural privada sin ánimo de lucro, dentro de la cual se realiza educación medioambiental de los niños a través de campamentos patrocinados por una empresa sectorial.

## DÍA MUNDIAL DEL AGUA

Celebración del Día Mundial del Agua compartiendo con todas las personas de una de las empresas asociadas una infografía especial elaborada para dicho evento.

## ALIMENTANDO EL CAMBIO

Participación en el proyecto Alimentado el Cambio, para fomentar hábitos de hidratación saludable, con foco especial en niños y niñas en edad escolar, con el objetivo que los incorporen y se difundan desde el mundo educativo.



## ACTUACIONES DE SENSIBILIZACIÓN MEDIOAMBIENTAL

Se realizaron 2 jornadas de sensibilización ambiental con el soporte de entidades ambientales. Se hicieron talleres dirigidos a niños y niñas con sus familias para incentivar el reciclaje y la concienciación de la importancia de hacer una buena gestión de los residuos.

Organización de una actividad con cerca de 200 voluntarios, entre empleados de una envasadora y ciudadanos de la zona y alrededores que alternaba correr, con la recogida de residuos. Se realizó en un recorrido entre 5 y 6 km, y se recogieron 200 kg de residuos

La empresa desarrolló una acción de voluntariado corporativo con sus trabajadores en un parque natural. Esta zona natural recibe mucha presión ambiental al ser un lugar de paseo común, y por lo tanto también se ve afectada por acciones incívicas de littering. En esta ocasión se retiraron de la naturaleza 150 kg de residuos.



## COLABORACIÓN CON ASOCIACIÓN ESPAÑOLA CONTRA EL CÁNCER

*Colaboración social con la Asociación Española contra el Cáncer.*

Colaboración con la Asociación Española Contra el Cáncer (AECC) a través de los proyectos "Gotas de solidaridad 2019" y "Mesas Rosas", este último coincidiendo con el Día Mundial contra el Cáncer de Mama.

Este año, adicionalmente, se ha producido el documental "La emoción del bienestar", en colaboración con las AECC, apoyándolo a través de la botella de agua y dando a conocer los servicios que ofrece la asociación a los pacientes y sus familiares. Se ha hecho a través de 3 protagonistas: María, Silvia y Alejandro, héroes y luchadores que transmiten actitud, vitalidad y una fortaleza ejemplar.

## PLATAFORMA GIRA

Iniciativa de apoyo la empleabilidad y las oportunidades laborales de las mujeres y los jóvenes.

La compañía, comprometida con la inclusión y el desarrollo económico, se ha propuesto mejorar la empleabilidad y las oportunidades laborales de las mujeres y los jóvenes.

Gracias a «GIRA Jóvenes» y «GIRA Mujeres», se ponen herramientas de capacitación y formación personal y profesional a disposición de jóvenes y mujeres, que les permitan desarrollar habilidades y ganar la confianza que necesitan para afrontar con éxito su futuro.

## 360 ROOM

*Espacio de diálogo con grupos de interés para presentar avances de sostenibilidad.*

En 2019 se creó 360 Room, una iniciativa para presentar avances en sostenibilidad. Es un espacio de diálogo con grupos de interés para compartir de manera cercana y masiva nuestro compromiso con la sostenibilidad como eje transversal al negocio. A través de '360 ROOM', se presentan los avances en sostenibilidad y se abre una ventana al diálogo y la discusión sobre los retos futuros.

Se refuerza la puesta de la empresa asumida desde la estrategia corporativa y las acciones llevadas a cabo. Gracias a esto, se concluye que estos grupos de interés valoran de manera positiva la estrategia de sostenibilidad de la empresa y la consideran una apuesta valiente, solvente y creíble.

Durante 2019 se celebraron 20 jornadas en 9 ciudades diferentes.

## VOLUNTARIADO MEDIOAMBIENTAL

*Actuaciones medioambientales a través del voluntariado.*

Voluntariado ambiental en Beteta. En el marco de colaboración de la Compañía con la Junta de Castilla-La Mancha para la recuperación del bosque ripario, en la ribera de la Laguna Grande del Tobar, los profesionales se sumaron a la jornada de voluntariado medioambiental en el entorno del manantial de Beteta. El objetivo de esta iniciativa era restaurar la vegetación de la zona con la plantación de pequeños plantones de especies arbóreas y arbustivas autóctonas.

Limpiamos la naturaleza de basura. Coincidiendo con el mes de la sostenibilidad, celebrado en junio, se celebraron unas jornadas de voluntariado medioambiental como parte de la iniciativa "1m<sup>2</sup> por la naturaleza", enmarcada en el Proyecto Libera, iniciativa liderada por Seo Birdlife y ECOEMBES. La acción sirvió para recoger basura de diferentes espacios naturales, realizar talleres e impartir charlas centradas en conceptos como el de economía circular o el reciclaje.

## I LOVE VOLUNTARIADO

*Programa de voluntariado corporativo dedicado a la sostenibilidad.*

El programa tiene dos objetivos: por un lado, colaborar en hacer de las comunidades en las que estamos presente, lugares mejores donde vivir y trabajar. Y por otro, conseguir que los empleados que se formen, participen de la estrategia de Sostenibilidad. Creemos que la participación de los empleados en los proyectos hace que éstos los vivan en primera persona, conozcan e intercambien experiencias vitales con los beneficiarios, reforzando su compromiso con la empresa.

El programa fomenta que los empleados puedan colaborar con las comunidades en las que se opera y por ello, se focaliza en tres tipos de proyectos:

En primer lugar, los programas propios, ligados a programas de Responsabilidad Social como, por ejemplo, algunas actividades enmarcadas dentro de GIRA Jóvenes, las recogidas de residuos en Mares Circulares, etc.

En segundo lugar, las actividades de voluntariado en las Comunidades en las que se opera. En este sentido, se colabora en un gran número de acciones de voluntariado con ONGs, Bancos de Alimentos, etc.

En tercer lugar, aquellas actividades que cada empleado elige de forma personal y que coincidan con las inquietudes de la empresa, recibiendo el apoyo necesario para canalizar las aportaciones corporativas.





## Alianzas y colaboración con otras organizaciones

### ACUERDO DE COLABORACIÓN - IHOBE

A finales de 2019, la Sociedad Pública de Gestión Ambiental del Gobierno Vasco (IHOBE) y ANEABE suscribían un Acuerdo de Colaboración para el ecodiseño y la Economía Circular.

### ACUERDO DE COLABORACIÓN - CRUZ ROJA

Además del Banco Solidario del Agua, Cruz Roja Española y la Asociación de Aguas Minerales de España firmaron un Acuerdo de Colaboración contra el Cambio Climático y la Pobreza Energética.

### COMPROMISO GLOBAL - FUNDACIÓN ELLEN MACARTHUR

El Sector ratificaba su propósito de alcanzar una Economía Circular mediante la adhesión al "Compromiso Global" de la Nueva Economía Circular de la Fundación Ellen MacArthur. ANEABE actúa como promotora respaldando la visión general del Compromiso y fomentando de forma voluntaria la adhesión de otras entidades.

### ADHESIÓN A ENTIDADES DE INTERÉS

La preocupación del Sector por estar informado y realizar seguimiento de todos aquellos avances en innovación que puedan resultar de su interés, se ve materializada en la adhesión a entidades de referencia, tal y como viene haciendo desde hace años como miembro de la Plataforma Tecnológica del Envase y Embalaje (PACKNET) o la Plataforma Tecnológica Food for Life Spain.

### HERRAMIENTA DE SOSTENIBILIDAD MINISTERIO AGRICULTURA, PESCA Y ALIMENTACIÓN (MAPA)

El Sector, desde ANEABE, ha colaborado en diversas ocasiones con el Ministerio de Agricultura, Pesca y Alimentación (MAPA) en la organización y difusión de jornadas relativas a dar a conocer a las empresas sectoriales la herramienta de autoevaluación de la sostenibilidad integral en la industria agroalimentaria (eSIAB).





# Buenas Prácticas Sostenibilidad



## Impulsamos la circularidad de nuestros envases

- Incorporación de PET reciclado en las botellas.
- Utilización de botellas recuperadas para nuevos usos.
- Proyectos de apoyo a la recuperación y el reciclaje.
- Divulgación de Buenas Prácticas en Ecodiseño para la producción de envases más eficientes y sostenibles.
- Seguimiento de proyectos de I+D+i de materias primas de origen no fósil para la producción de sus envases.
- Promoción de proyectos divulgativos para promover el reciclaje de envases.



## Nuestro impacto social

- Proyectos de sensibilización medioambiental.
- Proyectos de promoción de hábitos saludables.
- Proyectos de apoyo a la recuperación y el reciclaje.
- Proyectos sociales de apoyo a la diversidad, la mujer, el diálogo social, etc.
- Programas de voluntariado medioambiental.



## El Agua: Nuestro recurso máspreciado

- Recuperación de cuencas hidrográficas y humedales.
- Proyectos en colaboración con diversas ONGs y agentes expertos en la conservación del agua.
- Acuerdos de colaboración con las comunidades de agricultores y regantes.
- Buenas prácticas de protección de acuíferos.
- Proyectos para la optimización, reducción y recuperación del agua del proceso de envasado.



## Comprometidos con la excelencia medioambiental en nuestras operaciones

- Proyecto de eficiencia energética.
- Proyectos de reducción de emisiones de CO<sub>2</sub>.
- Gestión de la huella de carbono.
- Desarrollo herramienta sectorial huella ambiental de producto.
- Proyectos de ahorro de agua.
- Buenas prácticas en la gestión de residuos.
- Prácticas de gestión sostenible con la cadena de proveedores.
- Iniciativas de movilidad sostenible.
- Inversiones medioambientales para garantizar el desarrollo sostenible y la competitividad de nuestros manantiales y centros de envasado.



# AVANCE PRÓXIMA EDICIÓN



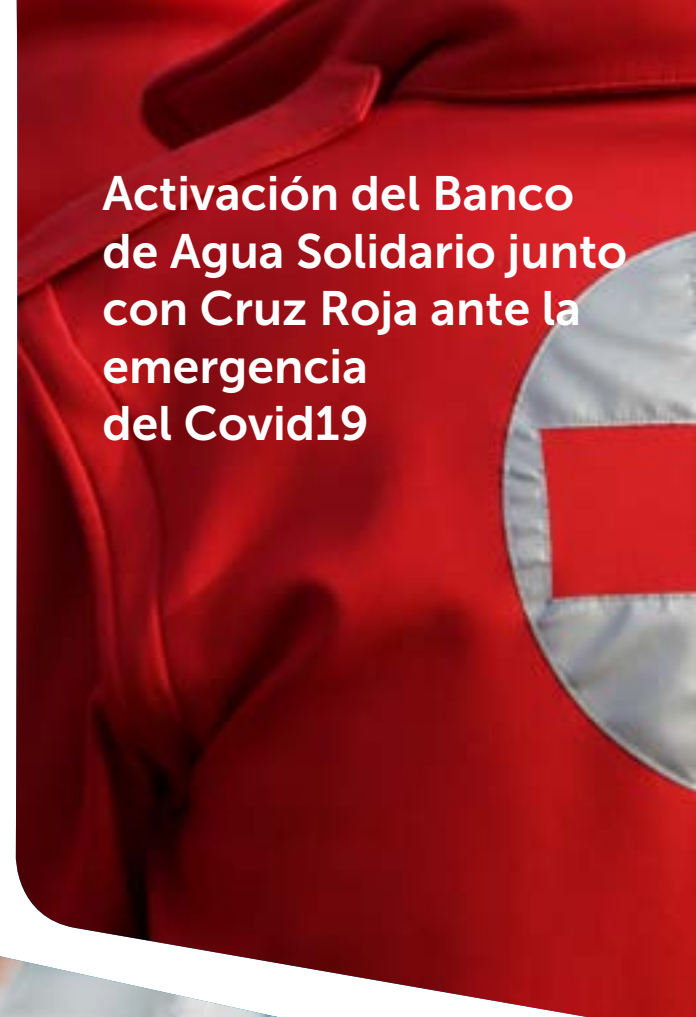
# Comprometidos con el Medio Ambiente y la Seguridad Alimentaria

El 2020 ha sido un año especial en muchos sentidos, principalmente por la pandemia del coronavirus, pero también porque, a su finalización, se alcanzará la primera línea temporal marcada por el Sector para los objetivos contemplados en el Compromiso medioambiental "2030 Naturalmente".

Por este motivo, ya hemos comenzado a trabajar en una nueva edición de esta memoria de sostenibilidad, actualizada a 2020, que nos permitirá conocer si el Sector ha logrado cumplir dichas metas. A modo de adelanto, a continuación se detallan algunas acciones promovidas desde ANEABE:



Elaboración mapa de aguas minerales envasadas sobre la dispersión sectorial y su importancia en entornos rurales y/o de alto valor ecológico



Activación del Banco de Agua Solidario junto con Cruz Roja ante la emergencia del Covid19



Actualización Guía de Autocontrol de calidad en las captaciones para agua mineral



Jornada de sostenibilidad: Producto, Planeta, Personas

JORNADA DE SOSTENIBILIDAD

PRODUCTO PLANETA PERSONAS

aneabe

Agua Mineral de Toppo



Jornada medioambiental para la difusión interna de la herramienta de cálculo de la huella ambiental de producto



Convenio de Colaboración Restaurantes Sostenibles

Adhesión Plataforma Por el Clima



Campaña Natural Drinkers



# ANEABE



## ANEABE

La Asociación de Aguas Minerales de España es la organización empresarial sin ánimo de lucro que agrupa y representa a las compañías españolas que tienen como actividad el envasado de agua en sus diferentes categorías: minerales naturales, de manantial y potables preparadas. Actualmente representa a más del 90% de la producción total del Sector.

Es el interlocutor del sector de aguas minerales en la defensa de sus intereses comunes ante las administraciones públicas y otras instituciones tanto nacionales como internacionales. Además, desarrolla acciones de investigación y promoción de las aguas de bebida envasadas y de su Sector, así como un continuo asesoramiento a sus empresas asociadas.

## Empresas asociadas



AGUADOY



Fontoira, Fuenmayor, Santolín



aquaservice

Camporrobes, Cogollos de Guadix, Virgen del Camino



bonAra



CABREIROÁ



FIRGAS.



Font Teix



Sacalm, Sigüenza



## Acerca de este Informe

Este informe contiene información de sostenibilidad de las empresas del sector de aguas minerales en España correspondiente al año 2019 y anteriores. Algunos datos de 2018 han sido modificados ligeramente respecto a la Memoria anterior al haber sido actualizados. La información procede de cada una de las empresas del Sector que voluntariamente han respondido a un cuestionario previamente establecido a nivel sectorial. Finalmente, los datos recopilados en la presente Memoria corresponden a 27 plantas de envasado, correspondientes a 13 empresas y equivalentes al 64% del volumen de producción del sector de aguas minerales representado por ANEABE.

Las buenas prácticas que se muestran en el Informe son ejemplos de prácticas individuales implantadas por algunas de las empresas del Sector, que se utilizan para mostrar el tipo de actuaciones que las empresas del Sector están desarrollando para alcanzar sus compromisos medioambientales. También se han recogido iniciativas promovidas desde la propia Asociación sectorial.

A través de este informe, el Sector analiza la evolución de sus objetivos de sostenibilidad, por lo que se dará continuidad mediante publicaciones periódicas.



Las Jaras, Los Abetos





Esta memoria se ha impreso en papel ecológico y tintas biodegradables conforme a los siguientes certificados y sellos medioambientales.



Serrano, 76, 28006 Madrid  
[www.aneabe.com](http://www.aneabe.com)



[@aneabe](https://twitter.com/aneabe)



**Aneabe** - Asociación Nacional de  
Empresas de Aguas de Bebida Envasadas



[aneabe.es](http://aneabe.es)







Aguas Minerales  
de España | aneabe

Serrano, 76, 28006 Madrid  
[www.aneabe.com](http://www.aneabe.com)